



OBČINA ZAVRČ
Zavrč 11, 2283 Zavrč

Telefon: /02/ 761 04 82, Telefax: /02/ 761 04 83
e-mail: obcina.zavrc@siol.net
DŠ: 47964332, MATIČNA ŠTEVILKA: 5883377

Štev.: 846-8/2010

Dne: 30.1.2010

OBČINSKI NAČRT ZAŠČITE IN REŠEVANJA OB

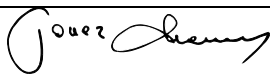
POPLAVAH

OBČINA ZAVRČ

Ažuriran:

OSNUTEK

Pri izdelavi načrta sodeloval poveljnik ŠCZ Občine Zavrč

IZDELAL	Mag. Janez MERC Danica BRATUŠA	30.1.2010	
OBRAVNAVAL	Štab CZ Občine Zavrč		
SPREJEL	Župan: Miran VUK		
SKRBNIK NAČRTA	Milena DEBELJAK		

VSEBINA NAČRTA

VSEBINA NAČRTA:

1. Nesreča za katero je načrt izdelan	3
2. Obseg načrtovanja	6
3. Koncept zaščite, reševanja in pomoči ob nesreči, za katero je izdelan načrt	7
4. Potrebne sile in sredstva , ter razpoložljivi viri	9
5. Organizacija in izvedba opazovanja, obveščanja in alarmiranja	11
6. Aktiviranje sil in sredstev	12
7. Upravljanje in vodenje	14
8. Ukrepi in naloge zaščite, reševanja in pomoči	16
9. Osebna in vzajemna zaščita	19
10. Ocenjevanje škode	19
11. Razlaga pojmov in okrajšav	20
12. Priloge	
13. Dodatki	

Priloge načrta:

1. priloga 1: 0
2. priloga 2: območje delovanja GE
3. priloga 3: operativni gasilski načrti OGZ in GE
4. priloga 4: sile za zaščito in reševanje
5. priloga 5: oprema in sredstva
6. priloga 6: obveščanje
7. priloga 7: aktiviranje
8. priloga 8: ukrepi in naloge zaščite in reševanja
9. priloga 9: pooblastilo poveljniku CZ občine za razpoložljivost s fin. sredstvi
10. priloga 10: lokacije za sprejem in oskrba ogroženih prebivalcev

Dodatki k načrtu so:

1. Načrt dejavnosti izvajalcev načrta zaščite in reševanja
2. Zbirke podatkov potrebne za izvajanje načrta
3. Program usposabljanja, urjenja in vaj
4. Navodilo za vzdrževanje in razdelitev načrta zaščite in reševanja

1. NESREČA ZA KATERO JE IZDELAN NAČRT

Nesreča za katero se izdelata načrt:

Načrt zaščite in reševanja ob poplavih je izdelan na podlagi Zakona o varstvu pred naravnimi in drugimi nesrečami (Uradni list RS, št. 51/06 UPB1), in v skladu z Uredbo o vsebini in izdelavi načrtov zaščite in reševanja (Ur. list RS, št. 3/02 in 17/02, ter oceno ogroženosti pred poplavami v Občini Zavrč, s splošno zakonodajo in izvedbenimi predpisi.

Načrt je izdelan za naravno nesrečo **poplave**, ki je lahko posledica dolgotrajnega deževja, izredno močnih padavin ali topljenja snega.

Poplava je razlitje velike količine vode po površini izven vodotokov. Za poplave je značilno, da ogrozijo ljudi in njihovo premoženje (stanovanjsko, gospodarsko), poškodujejo infra-strukturne objekte, povzročijo škodo v kmetijstvu, lahko pa tudi povzročijo verižne nesreče.

Možni vzroki nastanka poplav nastanejo:

- močno deževje in večjih količin padavin;
- istočasno visok nivo vodotokov Turškega potoka in obilno deževje na območju občine;
- močno topljenje snega
- nepropustna tla v gričevju, zato meteorne vode hitro pritečejo v nižino (glina, ilovica, lapor ipd ..).

Poplave sodijo med prevladujoče naravno geografske preoblikovalce pokrajine. Poplave običajno ne nastopijo trenutno razen porušitve pregrad in dejavnost hudournikov. Zato je v večini dovolj časa za ukrepanje in reševanje. Poplave v prostoru Zavrča običajno nastopijo zaradi dolgotrajnih padavin, razen pri odtrganih oblakih.

Z vodami upravljajo javne službe na osnovi koncesije. Turški potok in njegove pritoke, ter reko Dravo ima v upravljanju VGP Drava Ptuj.

Ogroženost pred poplavami zajema ogroženost okolja ob vseh vodotokih, hkrati pa predstavlja potencialno ogroženost za poplave na vseh drugih površinah.

Vrste poplav:

Glede na dejavnike, ki vplivajo na nastanek poplav ali njihove posledice imamo več vrst poplav: po tipu vodotoka, glede na relief zemljišča, po obsegu, glede na intenziteto in razprostranost padavin, glede na letni čas, po trajanju, po pogostosti, po vzroku nastanka, po času nastanka itd.

Po nastanku so lahko poplave napovedane in nenapovedane. Napovedane poplave dajejo lokalni skupnosti in občanom možnost reakcijskega časa za ukrepanje, medtem, ko nenapovedane lahko zelo presenetijo, pa čeprav predstavlja vsaka nesreča svojevrstno presenečenje.

Po vzrokih , lastnostih vodotokov in možnih posledicah poplave delimo na: stoletne poplave, hudourniške poplave in infra-strukturne poplave. Po obsegu so lahko poplave male, srednje, velike in katastrofalne. Po pogostosti pojavljanja poplav na določenem teritoriju imamo stalno poplavna področja in potencialno poplavna področja.

Po vzroku za nastanek poplav v kombinaciji z virom imamo poplave ob vodotokih in hudournikih, ter infra-strukturne poplave pri ti. »odtrganih oblakih«.

V prostoru Zavrča se pojavljajo napovedane in nenapovedane poplave. V obliki stoletnih poplav, hudourniških poplav in infra-strukturnih poplav.

Poplave vodotokov in hudournikov so običajno povezane z dolgotrajnim in intenzivnim deževjem v pomladnih in jesenskih mesecih. Spomladi so poplave tudi povezane zraven povečanega deževja tudi z taljenjem snega. Konec pomladi in v začetku poletja se večkrat pojavljajo neurja z t.i. »odtrganimi oblaki« pri čemer pride do izredno velikih količin padavin v zelo kratkem času, kar povzroči razlitje vode po okolju zaradi zaježitev in omejitev infrastrukture za odvodnjavanje. Te poplave so lahko v vsakem okolju, torej tudi v tistem okolju, ki ni opredeljeno za poplavno ali potencialno poplavno.

Ob katastrofalnih poplavah so najpogostejše kombinacije možnih vzrokov poplav, vendar v obliki klasičnih poplav niso predvidene, možnost se nakazuje pri porušitvah pregrad.

Možnost predvidevanja poplav:

Poplave je možno predvidevati na podlagi podatkov Agencije RS za okolje, ki daje prognozo za padavine. Na osnovi teh podatkov se pripravi ocena možnosti pojava poplav. Poplavna ogroženost je odvisna od višine poplavnega vala, hitrosti toka vode, onesnaženja, erozija vodnega korita in okolice, naplavljanja plavin in trajanja poplav.

3. Učinki poplav na ljudi, zgradbe in okolje

Poplave so zelo dinamičen pojav, ki lahko povzroča intenzivne procese erozije, ki prizadenejo tako strugo vodotoka kot tudi okolico, pri čemer voda nosi različne plavajoče predmete kot posledico rušenja ali kot možnost zamašitev vodotokov. Poplave pri ljudeh povzročajo predvsem materialno škodo, lahko pa imajo tudi psihične posledice ali celo utopitve. Poplave so lahko povzročitelj rušenj zgradb, objektov in razdejanj okolja.

Učinki poplav so odvisni od vrste poplav, od obsega poplav, predvsem pa od vzrokov. Poplave so lahko redne, ki se ponavljajo vsako leto in se na nje lahko pripravimo, medtem ko infra strukturne poplave in katastrofalne poplave preidejo v tisto kategorijo poplav na katere se je težko pripraviti. Zraven vpliva vremenskih dejavnikov lahko na obseg in stopnjo ogroženosti vplivajo tudi pedološki in reliefni dejavniki.

Pri širjenju poplav in poplavnih področij, kot na drugi strani pri zmanjševanju poplav (pri tem mislimo na zmanjševanje pogostosti poplav ob znanem dejstvu, da poplav kot nesreče ni možno izločiti), je imel pomembno vlogo človek, ki je s krčenjem gozdov, obdelavo tal, gradnjo naselij ali z komasacijami in melioracijami povsem spremenil vodne razmere. Mnogi posegi v prostor so močno povečali pretočnost vode v nekaterih okoljih, kar pa povzroča težave nizvodno na vodotokih. Vodotoki so tako povečali erozijo zemlje in s tem povečali možnost nastanka plazov, usadov in vdorov.

Opis pričakovanih posledic poplav:

- motnje v cestnem prometu,
- motnje v oskrbi prebivalstva z pitno vodo,
- motnje v oskrbi z električno energijo,
- poškodbe na stanovanjskih in gospodarskih objektih,
- škoda na kmetijskih površinah,
- škoda na različni infrastrukturi.

Vodotok	Ogroženo naselje	Ogrožene hiše
----------------	-------------------------	----------------------

Drava	Zavrč	5
Zajza	Hrastovec	3
Turški potok	Turškiv vrh, Hrastovec	3
Pestike	Pestike	1
Desni pritok Turškega potoka	Goričak, Turški vrh, Drenovec	3

Verjetnost nastanka verižne nesreče:

Poplave predstavljajo takšno obliko ogrožanja, kjer se lahko pojavijo kot posledica v neki verižni nesreči, kot tudi v vlogi vzroka za nastanek večje, verižne nesreče. Tako obstajajo naslednje možnosti za nastanek verižnih nesreč:

- ogrožanje stanovanjskih, gospodarskih in drugih objektov
- poškodovanost in ogroženost infrastrukture
- nastanek ekološke nesreče, onesnaženje okolja,..
- nevarnost za izlitje nevarnih snovi
- možnost za nastanek plazov, usadov in vdorov zemlje
- možnost za nastanek vodnega mulja in za ustvarjanje umetnih jezer
- gospodarska škoda: prekinitev proizvodnje, motnje v prometu
- možnost za nastanek raznih bioloških bolezni
- ogrožanje podtalnice

5. Poplavna območja

Obseg planiranja dejavnosti zajema nivo občine Zavrč.

Glede na to, da je po obsegu, legi in posledicah poplave možno deliti na več sektorjev ogroženosti, ki so običajno povezani s posameznimi vodotoki, obstaja tudi možnost poplav v celotnem prostoru Občine Zavrč. Koordinacijo aktivnosti vodi pristojni ŠCZ.

1. Poplave reke Drave in Turškega potoka s pritoki so možne in zajamejo predvsem kmetijske površine in zajemajo po eno gospodinjstvo, ob izrednem razlitju pa bi zajele še naslednjih 5 gospodinjstev v Zavrču, po tri objekte v Hrastovcu, Turškem vrhu in Drenovcu, ter en objekt v Pestikah.

2. Poplave drugih vodotokov in hudournikov v gričevnatem delu Haloz, lahko ogrozijo posamezne hiše in gospodinjstva ob hudournikih in vodotokih.

Število ogroženih občanov ob poplavah bi bilo po oceni 27.

3. Infrastrukturne poplave so možne v vseh delih občine s tem, da gre predvsem za nevarnost zalitja kletnih in pritličnih prostorov, poškodovanje infrastrukture, ter predvsem veliko materialno škodo. Obseg in število prizadetih ni možno opredeliti.

Pregled vodotokov, naselij in vrste ogroženosti:

Naselje	Objekti	Zemljišča	Vodotok
Zavrč	stanovanjske hiše(5), okrepčevalnice, bencinski servis, območje mejnega prehoda Zavrč, cesta R 228, dovozne poti	7 ha	reka DRAVA

Hrastovec	stanovanjske hiše(3) farma piščancev, ceste R 691 in LC 102 080, dovozne poti	2 ha	potok Zajza
Turški vrh-Hrastovec-Gorenjski vrh - Korenjak	stanovanjske hiše(3) bar, LC 483 010, LC 483 020, dovozne poti	10 ha	Turški potok
Pestike	stanovanjske hiše(1) LC 102 100, dovozne poti	1 ha	potok Pestike
Goričak-Turški vrh-Drenovec	stanovanjske hiše(3) cesta R 691, dovozne poti	10 ha	desni pritok Turškega potoka
Hrastovec	LC 102 090 in dovozne poti	2 ha	potok Kojuhovje

V zadnjih 20 letih so bile 3 poplavi in sicer na:

- desni pritok Turškega potoka (1 x)
- Turški potok (2 x)

6. Sklepne ugotovitve

Na področju občine Zavrč obstaja možnost poplav vseh vodotokov, ter možnost infrastrukturnih poplav. Pri vseh rekah in vodotokih ob navedenih primerih je možno naraščanje vodotokov in pojav poplav. V skrajnem primeru niso izključene katastrofalne poplave. Možne so tako postopne kot nenadne poplave.

Pri infrastrukturnih poplavah so možne poplave v celotnem delu občine, posebej izpostavljena področja spodnjega dela centra občine, gosteje naseljena področja.

Večjo varnost pred poplavami predstavljajo naselja, ki za poplave niso ogrožena: Beljski vrh, Gorenjski vrh, Goričak in Korenja.

Poplave lahko tudi danes kljub nekaterim ukrepom prizadenejo skoraj vsa področja občine. Zato se po potrebi na nje pravočasno pripraviti. Obvladovanje nevarnosti poplav obsega različne ukrepe za preprečitev nastanka poplav, kot tudi ukrepe za zmanjšanje posledic poplav, med katerimi sta najpomembnejši spremljanje in proučevanje poplavne nevarnosti. Varstvo pred poplavami v celoti obsega preventivo, vzpostavitev in vzdrževanje pripravljenosti za zaščito, reševanje in pomoč, ter odpravljanje posledic poplav in obnovo. Ta načrt zajema le ukrepe in dejavnosti lokalnih sil za zaščito, reševanje in pomoč, ter zagotavljanje osnovnih pogojev za življenje na prizadetem območju.

2. OBSEG NAČRTOVANJA

2.1. Temeljne ravni načrtovanja

2.1. Temeljne ravni načrtovanja:

Ta načrt zaščite in reševanja ob poplavah je na ravni občine (občinski načrt). Obseg planiranja dejavnosti zajema nivo lokalne skupnosti. Težišče načrtovanja se v dejavnost PGD Zavrč, VGP Drava in podvodne reševalne službe. Hkrati je določena osrednja gasilska enota v občini in v gasilskih poveljstvih OGZ Ptuj, ki deluje zraven svojega teritorialnega nivoja tudi na nivoju naše občine. Hkrati ta načrt predvideva medsebojno pomoč vseh enot znotraj OGZ in sosednjih enot.

Ta načrt zajema tudi nenadne poplave, saj se v primeru le teh takoj aktivirajo PGD, VGP Drava, in PRS. V primeru še večjih potreb pa širimo krog lastnih sil, kot tudi sil za pomoč iz OGZ Ptuj, pomoč sosednjih občin po potrebi pa tudi Podravske gasilske regije. Ta načrt ureja aktivnosti varstva zaščite, reševanja in pomoči ob naraščanju vodotokov in ob poplavah.

Temeljni načrt je državni načrt, s katerim se uskladi tudi ta načrt.

2.2. Načela zaščite, reševanja, in pomoči

Načelo postopnosti pri uporabi sil in sredstev ob poplavah: pri zaščiti in reševanju je občina dolžna uporabiti najprej svoje sile in sredstva in le če te ne zadoščajo, niti ni zadostno vključevanje sil in sredstev sosednjih občin se vključi v pomoč in reševanje država.

Načelo preventive ob poplavah: občina v okviru svojih pristojnosti izvaja ukrepe, ki zmanjšujejo možnost nastanka poplav, aktivnosti s katerimi spremlja stanje na ogroženem območju in izvaja ukrepe, ki zmanjšujejo posledice poplav.

Načelo pomoči: ob nastanku poplav je vsak dolžan pomagati po svojih močeh in sposobnostih. Vsaka pomoč je načeloma brezplačna.

Načelo javnosti: občina je zadolžena, da v okviru svojih pristojnosti seznanijo prebivalce z nevarnostjo poplav kot tudi z ukrepi, ki so predvideni za preprečevanje in za odpravljanje posledic nesreč.

Načelo pravice do varstva ob poplavah: po zakonu ima vsak zagotovljeno pravico do varstva pred naravnimi in drugimi nesrečami. Tudi pri poplavah ima reševanje človeških življenj prednost pred vsemi drugimi ukrepi.

Načelo obveznega izvajanja odločitev: vodenje zaščite, reševanja in pomoči temelji na obveznem izvajanju odločitev organov pristojnih za vodenje Civilne zaščite in drugih sil za zaščito, reševanje in pomoč.

3. KONCEPT ZAŠČITE, REŠEVANJA IN POMOČI

1. Koncept

Varstvo pred poplavami v okviru svojih pravic in pristojnosti zraven Občine Zavrč zagotavlja še državna gospodarska javna služba na področju urejanja voda tj. VGP Drava Ptuj, država Slovenija preko regije Spodnje Podravje, občani kot posamezniki in občani organizirani preko prostovoljnih organizacij in društev, ki se ukvarjajo z naloga zaščite, reševanja in pomoči, ter podjetja, zavodi in organizacije, katerih dejavnost je pomembna za področje zaščite, reševanja in pomoči.

Za preprečevanje in zmanjšanje škode zaradi poplav, ter za zaščito in reševanje prebivalstva je ena temeljnih nalog v opozarjanju na nevarnost nastanka poplav. Ob nenadnih poplavah se takoj aktivirajo občinske sile za zaščito, reševanje in pomoč, ki začnejo z dejavnostmi za reševanje ljudi, živali in materialnih dobrin.

Koncept zaščite, reševanja in pomoči v občini je zasnovan za primer naraščanja vodotokov in za poplave, kar je zajeto v oceni ogroženosti občine, upošteva pa se dejavnost VGP Drava, podvodne reševalne službe in gasilcev, njih opreme in njihove usposobljenosti ter postopnosti sodelovanja drugih sil za zaščito, reševanje in pomoč, ki se vključijo v primeru potrebe pomagati gasilcem.

3.2 Zamisel izvedbe ZIR

Koncept odziva je odvisen od posledic, ki jih povzroči poplava na ljudeh, naravi in objektih.

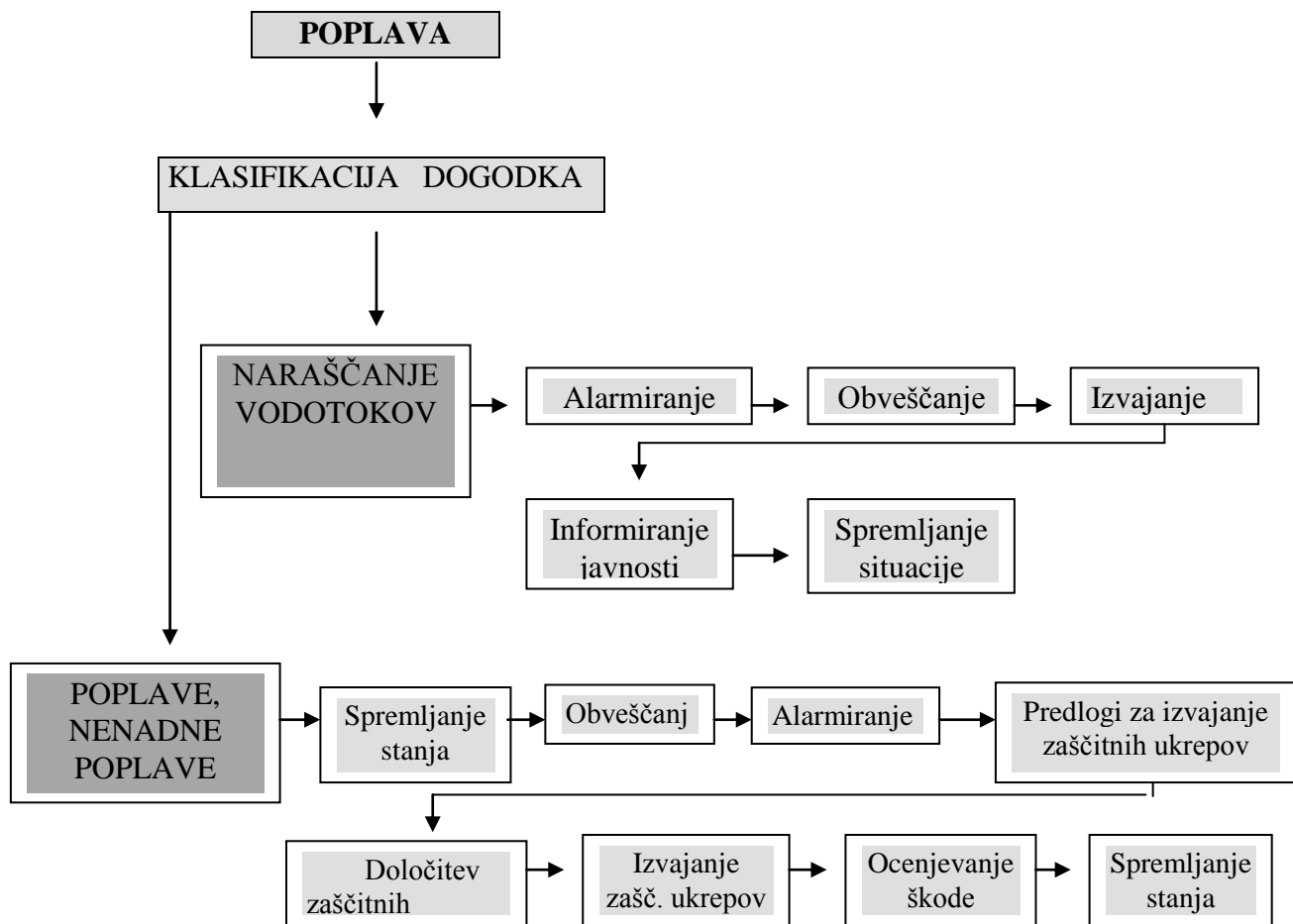
. *Naraščanje vodotokov* (povečani vodostaj) za manjše vodotoke spremljajo občani;

. *Poplave* (stanje pripravljenosti in ukrepanje), ko je določen pretok presežen in voda še narašča se vzpostavi stanje pripravljenosti za ukrepanje. Izvaja se obveščanje javnosti in prebivalstva, alarmiranje prizadetih prebivalcev, aktiviranje sil za zaščito, reševanje in pomoč, določijo se zaščitni ukrepi, zbirajo se informacije, izvajajo se naloge in ukrepi zaščite, reševanja in pomoči, informira se javnost, ocenjuje se škoda, spremlja se stanje ter zaključi aktivnosti oz. vzpostavi v prvotno stanje.

Alarmiranje in aktiviranje opravi ReCO na zahtevo poveljnika ŠCZ, ki tudi določi izvajanje ukrepov in nalog. V izvajanje ukrepov in nalog zaščite, reševanja in pomoči se vključijo VGP Drava, potapljači in gasilci. VGP Drava glede na odgovornosti upravljavca voda začne z izvajanjem strokovnih ukrepov. Zaščita in reševanje temelji na principu avtonomnega gasilskega delovanja in poveljevanja z vsemi možnostmi skupnega delovanja z drugimi enotami in službami zaščite in reševanja ter se opredeli kot klasična gasilska intervencija. Najprej se aktivira krajevno pristojno GE – PGD Zavrč, za tem se po potrebi na zahtevo vodje intervencije aktivira osrednja GE v poveljstvu Markovci pri OGZ Ptuj, oziroma tiste enote, ki imajo ustrezna zaščitna in reševalna sredstva. Določena so območja delovanja gasilskih enot (Priloga 2) V prvi in osnovni fazi vodijo intervencije gasilski vodje intervencij. Pri poplavah večjih razsežnosti, kjer je potrebno gasilcem pomagati pri reševanju, se vključijo v reševanje in pomoč tudi poveljnik in štab CZ občine, druge službe in enote CZ občine, podjetja in organizacije na podlagi pogodb z občino ter določene gospodarske družbe, zavodi in druge organizacije, ki imajo za ta namen ustrezne kadre in sredstva, katere je določil pristojni državni organ.

. *Katastrofalne poplave* so razlog za aktiviranje državnega načrta zaščite in reševanja. V tem primeru občinske sile nadaljujejo z nalogami in ukrepi zaščite in reševanja. Vodenje in usklajen nastop pa prevzame Re ŠCZ.

3.2.1 Koncept odziva ob nenadni poplavi

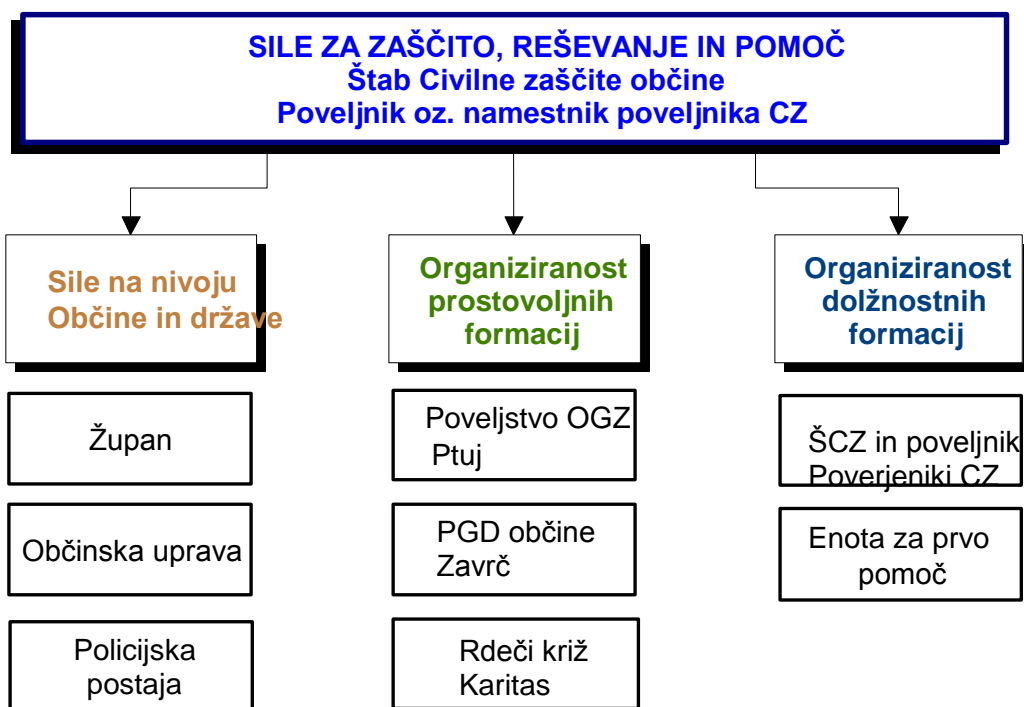


Shema 1: Koncept odziva ob poplavih

4. POTREBNE SILE IN SREDSTVA, TER RAZPOLOŽLJIVI VIRI

4.1. Potrebne sile in oprema

- Gasilska enota Zavrč Operativni gasilski načrt (**Priloga 3**), oprema in sredstva GE (**Priloga 5**),
- Enote in službe civilne zaščite, štab CZ občine (**Priloga 4**), oprema CZ (**Priloga 5**)
- Organizacije, podjetja, društva po pogodbi z občino (**Priloga 4**)
- Enote za zaščito in reševanje z vodstvom na regijskem in državnem nivoju (**Priloga 4**)



4. 2. Finančna sredstva, razpoložljivost in njihovi viri

Za izvajanje zaščite, reševanja in pomoči, se načrtujejo obstoječa sredstva, ki se zagotavljajo na podlagi predpisanih meril za organiziranje, opremljanje in usposabljanje sil za zaščito, reševanje in pomoč. O pripravljenosti in aktiviranju sredstev iz seznama občine odloča poveljnik CZ Občine Zavrč; o pripravljenosti in aktiviranju sredstev regije odloča regijski poveljnik CZ.

- Sredstva PGD
Poveljniki GE smejo odrediti vse aktivnosti za zaščito, reševanje in pomoč, ki jih lahko pokrijejo iz sredstev PGD
- Sredstva OGZ
Poveljnik OGZ sme odrediti vse aktivnosti za zaščito, reševanje in pomoč, ki jih lahko pokrije iz sredstev OGZ.
- Sredstva regijskih gasilskih zvez
Regijski gasilski poveljnik lahko odreja vse aktivnosti za zaščito, reševanje in pomoč, ki jih lahko pokrije iz sredstev gasilskih zvez regije
- Namenska sredstva občine za zaščito reševanje in pomoč
Stroške intervencije, ki izhajajo iz nalog gasilstva krije občina. Poveljnik CZ občine sme odrediti vse aktivnosti za zaščito, reševanje in pomoč v okviru pooblastil župana (**Priloga 9**),
če gre za aktivnosti, ki niso vnaprej urejene s pogodbo. V primeru, da so aktivnosti vnaprej urejene s pogodbo, sme odrediti aktivnosti v okvirju pogodbenih dogovorov.
- Sredstva regije in države
Za tiste enote in službe, ki jih aktivira poveljnik CZ regije, Vodja izpostave URSZR, poveljnik CZ države, direktor URSZR ali njihovi namestniki, krije stroške enot in služb država, oziroma tisti, ki jih je aktiviral.

Vsi navedeni medsebojno usklajujejo kritje stroškov aktivnosti za zaščito reševanje in pomoč ob posamezni intervenciji, da bi lahko dosegli optimalno uporabo finančnih sredstev. Če so za izvedbo aktivnosti za zaščito, reševanje in pomoč ob posamezni intervenciji potrebna višja sredstva, kot jih lahko zagotovijo navedeni je za pridobivanje dodatnih sredstev odgovoren poveljnik CZ države.

4.3. Druga sredstva

Druga sredstva, razpoložljivost in njihovi viri niso določena in predvidena.

5. ORGANIZACIJA IN IZVEDBA OPAZOVANJA, OBVEŠČANJA IN ALARMIRANJA

»Seznam navodil, obvestil in natančnejša organizacija in izvedba opazovanja, obveščanja in alarmiranja ob izvajanju občinskega načrta zaščite in reševanja ob poplavah je v prilogi št. 6«

5.1. Zbiranje, obdelava in posredovanje podatkov

Prve informacije o naraščanju vodotokov običajno dobimo od Re CO, ki prejme podatke od Urada za monitoring. Pri lokalnih poplavah oz. manjših vodotokih in infrastrukturnih poplavah Re CO prejme informacije s strani občanov oz. tistih, ki so posredovali informacije o ogroženosti.

Vse podatke o poplavah Re CO posreduje na občino, kjer poveljnik CZ v sodelovanju s strokovnimi službami in štabom izvaja naloge obveščanja, koordiniranja, vodenja iz izvajanja ukrepov.

V kolikor so manjše intervencije ali poplave zajamejo posamezne objekte in ne predstavljajo nevarnosti za poplave večjih razsežnosti se aktivirajo samo PGD v skladu z navodilom. V času intervencije tudi vodja intervencije posreduje podatke regijskemu centru za obveščanje.

5.2. Obveščanje:

ŠCZ Občine Zavrč s pristojno službo sproti obvešča Re CO, izpostavo URSZR, , izvajalce nalog zaščite in reševanja o stanju in razmerah na prizadetem območju, sprejetih ukrepih za preprečevanje nastanka poplav oz. o poteku zaščite in reševanja na poplavljenem območju.

V ta namen občina izdaja dnevne klipinge, pripravlja informacije na spletni strani, posreduje informacije sredstvom javnega obveščanja, objava dodatnih telefonskih števil za zbiranje sporočil, ..

5.2.1. Obveščanje ogroženih ljudi

Ob nevarnosti nastanka poplav na naseljenem območju, ko so zaradi pričakovane višine vodnega vala lahko ogrožena življenja ljudi oziroma je treba začeti izvajati določne zaščitne ukrepe, prebivalstvo opozorimo na bližajočo nevarnost.

Na podlagi zbranih podatkov regijski center za obveščanje obvešča ogrožene ljudi v skladu s svojimi dokumenti in pristojnostmi v sredstvih javnega obveščanja na krajevno običajen način (radio, televizija). Regijski center za obveščanje mora takoj po alarmnem znaku za preplah posredovati obvestilo po radiu in televiziji ali na drug način o vrsti nevarnosti in napotke za osebno in vzajemno zaščito.

5.2.2. Obveščanje izvajalcev nalog

V času intervencije se lahko obvesti o poplavah na zahtevo vodje intervencije ali po naročilu vodje intervencije tudi druge izvajalce nalog, ki bi v primeru potrebe lahko sodelovati pri reševanju ob poplavah in drugi pomoči v času intervencije ali po njej.

To pomeni, da so morebitni izvajalci nalog že v naprej obveščeni z dogajanjem in intervenciji in, da so lahko že v pripravljenosti v primeru njihovega aktiviranja.

5.3. Alarmiranje:

5.3.1. Alarmiranje ogroženih ljudi

Na podlagi zbranih podatkov in dejanske potrebe regijski center za obveščanje izvede alarmiranje ob nevarnosti na ogroženih območjih z alarmnimi napravami v skladu s svojimi dokumenti in pristojnostmi. Ob nevarnosti poplav, so lahko ogrožena življenja ljudi, oziroma je potrebno začeti z izvajanjem določenih zaščitnih ukrepov. Ljudi se opozori na bližajočo nevarnost s sireni, z alarmnim znakom za preplah. Alarmiranje odredi na podlagi lastne presoje vodja intervencije, poveljnik CZ občine, župan, poveljnik regijskega štaba CZ, vodja izpostave URSZR, direktor URSZR, poveljnik CZ države ali njihovi namestniki.

5.3.2. Alarmiranje izvajalce nalog

Alarmne naprave se lahko uporabijo za aktiviranje pristojne gasilske enote, ko ni odziva v sistemu osebnega klica ter v sistemu radijskih ali telefonskih zvez. Uporabi se znak sirene javnega alarmiranja za neposredno nevarnost, vendar praviloma le v primeru, za druge izvajalce nalog zaščite, reševanja in pomoči se aktiviranje z alarmnimi napravami praviloma ne izvaja in tudi ne v gosteje naseljenih območjih. Možno je tudi ročna vključitev alarmne naprave (siren) na gasilskem domu.

5.4. Obveščanje javnosti:

Občina je pristojna za obveščanje javnosti o izvajanju nalog zaščite, reševanja in pomoči. V ta namen pripravlja klipinge, dnevna sporočila za javnost, navezuje stike z mediji, spremlja poročanje medijev, ..

6. AKTIVIRANJE SIL IN SREDSTEV

»Seznam navodil, opomnikov in podatkov pomembnih za , ob aktiviranju občinskega načrta zaščite in reševanja ob poplavah je v prilogi št. 7«

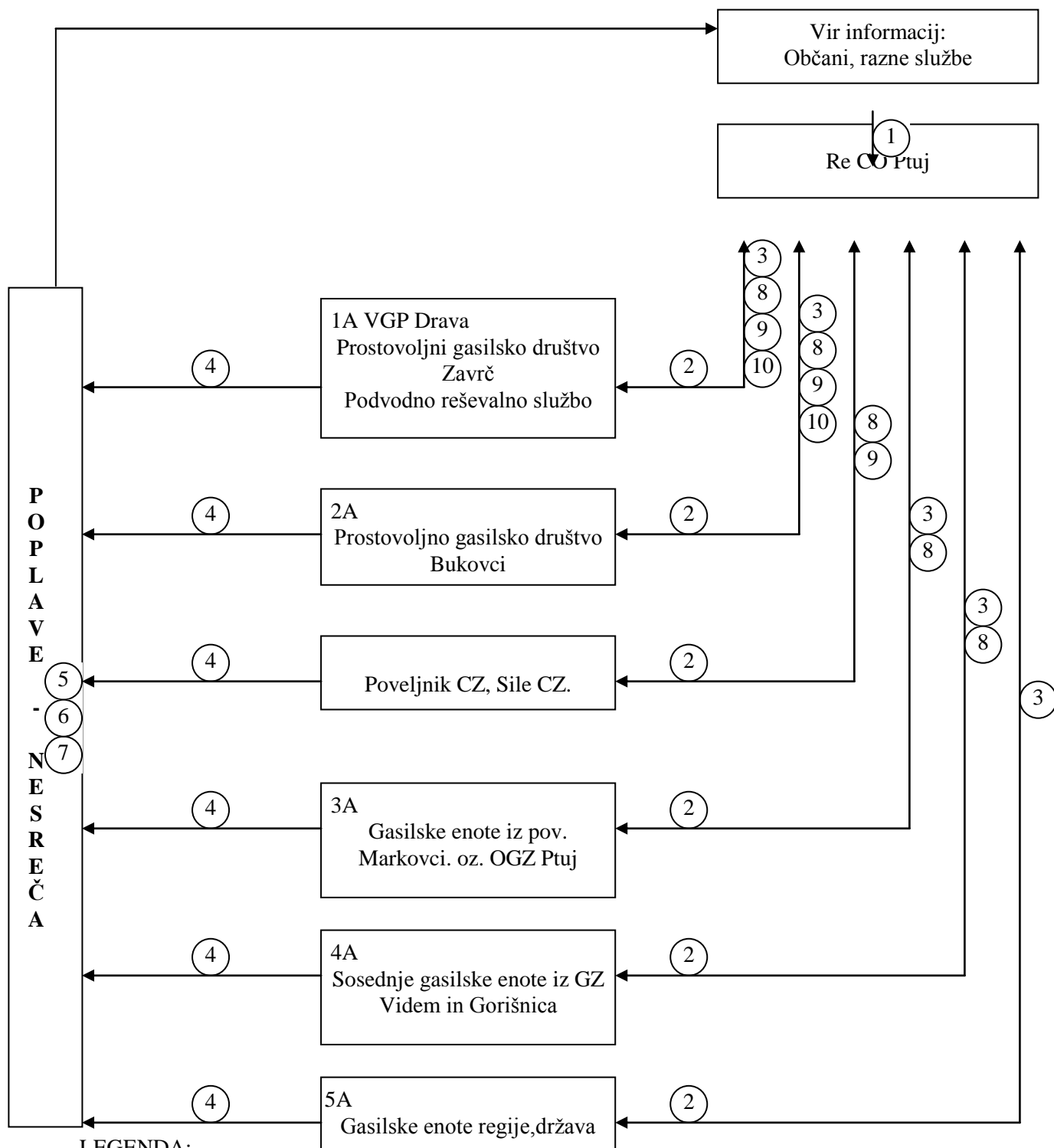
6.1. Način aktiviranja sil in sredstev

V primeru naraščanja vodotokov in v primeru poplav poveljnik CZ dobi informacije s strani ReCO Ptuj ali s terena. Poveljnik se na osnovi informacij prouči situacijo in odloči o aktiviranju potrebnih sil in o aktiviranju štaba oz. dela štaba glede na potrebe, ki izhajajo iz stanja na terenu. Štab CZ spremlja stanje, se odloča o izboru ukrepov in nalog, ter o izvajanju aktivnosti zaščite, reševanja in pomoči.

Sistem aktiviranja sil VGP, PRS, gasilcev in drugih sil za zaščito in reševanje se izvaja v sistemu tehničnih zvez (v sistemu ZARE pozivniki) ali s sireno za javno alarmiranje z izhodiščem, da se v fazi aktiviranja uporabi čim manj časa za aktiviranje najprimernejše gasilske enote. Aktiviranje prednostno poteka preko sistema osebnega klica, preko sistema radijskih zvez in telefonsko. Postopek je določen v operativnih gasilskih načrtih (Priloga 3).

Aktiviranje enot in služb praviloma poteka iz regijskega centra za obveščanje, razen enot in služb, ki jih organizirajo določene gospodarske družbe. Te aktivirajo njihovi nadrejeni.

6.2. SHEMA OBVEŠČANJA IN AKTIVIRANJA



LEGENDA:

- 1 - Obvesti
- 2 - Aktivira
- 3 - potrdi prejem obvestila
- 4 - Izvozi -intervencije
- 5 - Ogled

- 6 - Ocena
- 7 - Ukrepi in naloge
- 8 - Naročila, potrebe
- 9 - Naroči poveljnik CZ
- 10 - Poročilo

6.3. Zagotavljanje pomoči v materialnih in finančnih sredstvih

- Posredovanje pri zagotavljanju specialne opreme, ki je prizadeti ali vključeni v intervencije nimajo na razpolago ali je nimajo v ustrezni količini (naprave za polnjenje vreč s peskom, naprave za čiščenje vode, razna mehanizacija, agregati,..);
- pomoč v zaščitni in reševalni opreми;
- pomoč s sredstvi in opremo za nastanitev;
- oskrba in pomoč z prehrano, vodo, oblačili, obutvijo in podobno, ter
- finančna pomoč (občine, RK, CSD, podjetja in zavodi, akcije)

O uporabi materialnih in finančnih sredstev iz občinske rezerve odloča župan, v nujnih primerih pa tudi poveljnik CZ občine ali njegov namestnik.

Za pomoč države lahko zaprosi župan ali poveljnik CZ občine. Državna pomoč lahko obsega: specialno opremo, zaščitno in reševalno opremo, pomoč v nastanitvenih kapacitetah, v silah za zaščito, reševanje in pomoč, v oskrbnih sredstvih in materialni pomoči in v finančnih sredstvih. Humanitarno pomoč na nivoju občine usklajuje Območno združenje RK Ptuj.

7. UPRAVLJANJE IN VODENJE

7.1. Pristojnosti organov upravljanja in vodenja

Vodenje sil za zaščito, reševanje in pomoč je urejeno v Zakonu o varstvu pred naravnimi in drugimi nesrečami. Dejavnost za zaščito in reševanje na območju občine operativno vodi poveljnik CZ občine, pri delu pa mu pomaga štab CZ občine.

Župan: vodi zaščito, reševanje in pomoč; ureja pomoč države; odloča o uporabi sredstev proračuna; zagotavlja finančna sredstva za pripravljenost in zagotavlja druge naloge.

Poveljnik CZ: operativno strokovno vodi dejavnost CZ in drugih sil ZR, usklajuje operativne ukrepe; operativno ureja pomoč države, ter različnih organizacij; obvešča župana o posledicah in stanju na prizadetem območju, vodi pripravo končnega poročila ter opravlja druge naloge.

Štab CZ: naloge operativno načrtuje, organizira in izvaja reševalne intervencije, silam za zaščito, reševanje in pomoč zagotavlja logistično in informacijsko podporo. Pri izvajanju omenjenih nalog se vključujejo strokovne službe občinske uprave. Poveljnik CZ lahko za opravljanje posameznih nalog, določi vodjo intervencije, kateremu so podrejene vse sile, ki sodelujejo pri izvajanju nalog ZRP. Naloga štaba je, da v čim krajšem času vzpostavi pregled nad stanjem na prizadetem območju, presodi predvideni razvoj situacije, zagotovi nujno pomoč na prizadetem območju in sprejme glede na pričakovano širjenje poplav vse ukrepe, ki so nujni za reševanje ljudi in premoženja. V kolikor je potrebna evakuacija občanov, je naloga štaba, da zagotovi vse potrebno za prevoz in nastanitev občanov.

Strokovna služba občinske uprave: opravlja upravne in strokovne naloge; usklajuje in usmerja delo na področju obveščanja, zagotavlja komunikacijski sistem in informacijsko podporo; zagotavlja pogoje in možnost za delo poveljnika in ŠCZ, organizira in zagotavlja pogoje za delo vseh služb in sil, ki se vključujejo v izvajanje nalog ZRP, ter opravlja druge naloge.

Delovanja gasilcev v sistemu zaščite in reševanja opravljajo naloge reševanja ob poplavih in pomoči s samostojnim vodenjem ali v sistemu kombiniranega vodenja intervencije z vodstvi drugih enot, poveljnikom CZ občine ali člani občinskega štaba CZ.

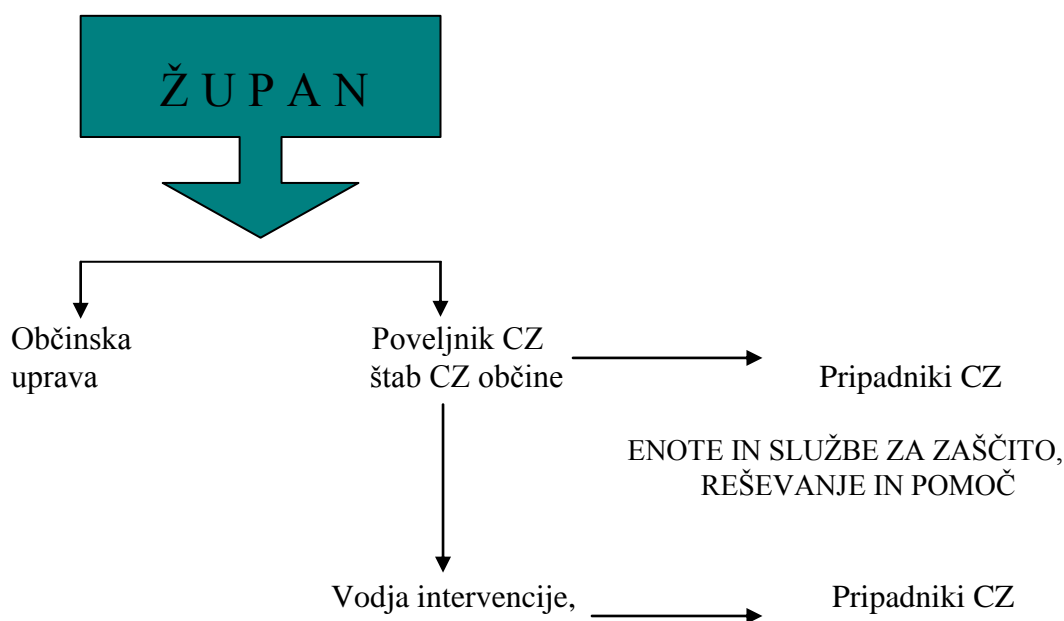
Intervencije vodi poveljnik domače gasilske enote (vodja intervencije) v skladu s predpisi in pravili gasilske službe. Ukazi in navodila vodje intervencije so obvezni za vse gasilce, ki sodelujejo na intervenciji.

Intervencije, pri katerih sodeluje več gasilskih enot vodi vodjo poveljnik domače gasilske enote. Ob prihodu poveljnika višje kategorizirane enote ali višjega po činu mu pripada vodenje intervencije, če se ne sporazumeta drugače.

Poveljnik višje kategorizirane gasilske enote ali višji po činu lahko prevzame vodenje intervencije, če je očitno, da vodja intervencije vodi intervencijo napačno ali bistveno v nasprotju s pravili gasilske službe.

Vsi poveljujoči gasilskih enot in drugih reševalnih enot sestavljajo operativno vodstvo intervencije, ki je odgovorno vodji intervencije.

7.2 Operativno vodenje



Shema 1 : Vodenje sistema zaščite in reševanja v občini

7.3. Naloge organov upravljanja in vodenja – manjše intervencije

Takoj se opravi potrditev sprejema poziva regijskemu centru za obveščanje. Ob tej potrditvi se tudi pridobi vse informacije, ki so potrebne za intervencijo. .

Ko gre gasilska enota na intervencijo mora vodja gasilske enote (vodja intervencije) o tem obvestiti regijski center za obveščanje.

Intervencija se začne z izvozom gasilske enote na kraj nesreče. Na kraju nesreče vodja intervencije opravi ogled, poroča regijskemu centru za obveščanje o trenutnih razmerah, posledicah in aktivnostih ter opravlja naloge vodenja gašenja, reševanja, zaščite in pomoči.

Po potrebi zahteva dodatne gasilske in druge enote z določeno opremo preko regijskega centra za obveščanje.

Po končani intervenciji mora vodja intervencije regijskemu centru za obveščanje ustno ali pisno poročati o dogodku, posledicah, aktivnostih in uspešnosti intervencije.

8. UKREPI IN NALOGE ZAŠČITE, REŠEVANJA IN POMOČI

»Seznam ukrepov in nalog ob izvajanju občinskega načrta zaščite in reševanja ob poplavah je v prilogi št. 8«

8.1.1. Prostorski, gradbeni in drugi tehnični ukrepi.

Ob obstoju nevarnosti za nastanek poplav in nadzoru pristojnih gospodarskih javnih služb se izvedejo ustrezni ukrepi s posegi v prostor. Pri tem se po potrebi izvedejo rušenja naravnih pregrad v skladu z načrtom, utrjevanje nasipov, izvajanje prostorskih ukrepov z prekopi in nasipi in podobno.

OŠCZ takoj ob pojavu nevarnosti nastopa visokih voda začne z izvajanjem operativnih zaščitnih ukrepov. Nasipi se dodatno utrdijo, zapora in ščitenje prometnic, evakuacija prebivalcev, izpraznitev kleti, izpraznitev stanovanjskih in gospodarskih površin, ki bi bile poplavljenе,.. Ti ukrepi so možni, če imamo pravočasne informacije.

8.1.2. Zaščitni ukrep evakuacija prebivalcev

Evakuacija se izvede, če z drugimi ukrepi ni mogoče zagotoviti varnosti ljudi in materialnih dobrin. Odredi jo župan občine, v nujnih primerih tudi poveljnik OŠCZ. Vodja intervencije odredi evakuacijo ogroženih prebivalcev iz ogroženih na varnejša območja zaradi njihove zaščite pred nevarnostmi. To lahko izvede samo za eno stanovanjsko ali delovno enoto, lahko pa tudi za širše območje v skladu z lastno oceno in dejanskimi potrebami.

O evakuaciji je potrebno takoj obvestiti regijskega poveljnika CZ, vodjo izpostave URSZR ter druge enote in službe, da zavarujejo območje in poskrbijo s svojimi enotami in službami za preselitev prebivalcev.

Evakuacija v prvi fazi zajema določene skupine kot so bolni, ostareli, invalidi, nosečnice, in otroke, v drugi fazi pa vse prebivalce. Obseg ogroženih področij se opredeljuje glede na ocene ogroženosti.

Evakuacija v prvi fazi zajema umik ljudi k svojcem, znancem in sosedom, v nadaljevanju pa na opredeljena zbirna mesta. Evakuacijska zbirališča in sprejemališča so namenjena le

tistim prebivalcem, ki se po obvestilu za evakuacijo ne morejo umakniti sami, s svojimi ali javnimi prevoznimi sredstvi.

Evakuacija se izvaja v skladu z načrtom evakuacije, ki je izdelan za nivo občine in se o njem seznanijo prebivalstvo.

8.1. 3. Zaščitni ukrep sprejem in oskrba evakuiranih prebivalcev

Oskrba in sprejem ogroženih prebivalcev je v pristojnosti poveljnika CZ občine in članov štaba CZ občine. V ta namen so že določene lokacije in objekti za nastanitev (**Priloga 10**).

V prvi fazi se pri sprejemu in oskrbi ogroženih prebivalcev posebno skrb posveča bolnim ali poškodovanim osebam, materam z dojenčki, nosečim ženskam ter starejšim osebam.

Nastanitev se zagotavlja le, če morajo biti prebivalci evakuirani več kot šest ur ponoči in v primeru zelo slabega vremena in v primerih, ko niso evakuirani svojcem, znancem in sosedom.

Oskrba zajema: ureditev sprejemališča, nastanitev prebivalcev, organizacija oskrbe z življenjskimi potrebščinami in opredelitev zbiranja in načina razdeljevanja humanitarne pomoči.

8.1.4. RKB zaščita

Pri poplavah obstaja nevarnost, da zaradi poškodb na objektih in napravah, kjer se proizvajajo, uporabljajo, hranijo ali prevažajo nevarne snovi, pride do nenadzorovanega uhajanja teh snovi v okolje. Celotno poplavno področje je posebej izpostavljeno tovrstnim nevarnostim, zato je potreben poseben nadzor.

Nadzor izvajajo prebivalci, gospodarske družbe, zavodi in druge organizacije, ki uporabljajo, proizvajajo, prevažajo in skladiščijo nevarne snovi, ter občine. Še posebno nevarnost predstavljajo snovi, ki so v najmnožičnejši rabi tj, nafta in naftni derivati. Pristojne strokovne službe morajo po poplavah pregledati celotno področje ter ugotoviti prisotnost, vrsto in količino nevarne snovi.

8.1.5 . Zaščitni ukrep preselitev kulturne dediščine

Zaščita kulturne dediščine obsega priprave in izvajanje ukrepov za zmanjšano nevarnost ter preprečevanje škodljivih vplivov poplav na kulturno dediščino. Izvajajo jo strokovnjaki s področja kulturne dediščine, pomagajo pa tudi sile ZR.

Pri tem ukrepu gre za zaščito, oz. premestitev kulturne dediščine. Kulturno dediščino ima identificirano pristojna služba občinske uprave. Strokovna služba tudi sodeluje pri strokovnih ukrepih zaščite oz. premestitve kulturne dediščine.

V primeru potrebe vodja intervencije odredi preselitev kulturne dediščine v začasno skladiščenje pri gasilskih domovih v občini, dokler se ne najdejo boljše in trajne rešitve.

8.2. Naloge zaščite, reševanja in pomoči:

8.2.1. tehnično reševanje ob poplavah

Večino nalog opravljajo gasilske enote, potapljači, služba VGP Drava Ptuj, podjetja, zavodi in organizacije po seznamu.

Sem sodi: gradnja in popravila na vodno gospodarski infrastrukturi – VGP Drava; reševanje, ljudi, živali in materialnih dobrin – vodja gasilske intervencije; iskanje pogrešanih – potapljači, gasilci, policija; črpanje vode – gasilci; drugi ukrepi – vodja intervencije.

8.2.2. Nujna medicinska pomoč

V primeru poplav, ki bi zahtevale izvajanje nalog na področju prve pomoči, se v prvi fazi aktivira reševalna služba Javnega zavoda Zdravstveni dom (enota Zavrč), higienski in proti-epidemični ukrepi, ki jih izvajajo različne službe pod nadzorom zdravstvenega inšpektorata ; oskrba z zdravili, sanitetnim materialom in opremo,..

Večino manjših poškodb občani rešijo v okviru osebne in vzajemne zaščite.

Ob poplavah je nevarnost za utopitve ljudi , zato imamo pripravljeno PRS Ptuj in PGD Ptuj.

Organizacija psihološke pomoči v sodelovanju s strokovnimi službami. Preživelim ob katastrofalnih poplavah in svojcem žrtev poplav zaradi psihične prizadetosti (stres, strah, izguba svojcev, izguba premoženja,..) organiziramo psihološko pomoč. (psihologi, terapevti, humanitarne organizacije, duhovniki,..)

8.2.3. Prva veterinarska pomoč

Sem sodi zbiranje podatkov o poškodovanih in poginuli živalih, prva veterinarska pomoč poškodovanim in obolelim živalim, prisilni zakol, odstranjevanje živalskih trupel, izvajanje drugih higienskih in proti-epidemičnih ukrepov. Večino nalog izvajajo veterinarske organizacije.

8.2.4. Zagotavljanje osnovnih pogojev za življenje

Ti pogoji bodo zagotovljeni, ko bodo izpolnjeni pogoji za preklic zaščitnih ukrepov.

Zagotavljanje osnovnih pogojev za življenje zajema: nujno zdravstveno oskrbo ljudi in živali; nastanitev in oskrba s pitno vodo, hrano, zdravili in drugimi osnovnimi življenjskimi potrebščinami; zagotavljanje delovanja osnovne komunalne infrastrukture; oskrba z električno energijo; zagotavljanje nujnih prometnih povezav; zagotavljanje nujnih telekomunikacijskih zvez; zagotavljanje in zaščita nujne življenjske krme in zaščita kulturne dediščine.

Te naloge bodo opravile javne službe, podjetja in zavodi, organizacije s področja infrastrukture, ter pristojni poveljniki CZ

9. OSEBNA IN VZAJEMNA ZAŠČITA

Je prva oblika nudenja vseh oblik pomoči v katero se vključijo vsi, ki so v neposredni bližini nesreče. Ta pomoč zajema sklop aktivnosti pri preprečevanju poplav, kot tudi aktivnosti pri evakuaciji, reševanju iz vode, reševanju premoženja, nudenju prve pomoči ali drugih oblikah pomoči. Ta pomoč je pomembna do prihoda splošno reševalnih služb.

1. Obvezniki v osebni in vzajemni zaščiti

- Vsi občani
- Vsi delavci

2. ukrepi pri osebni in vzajemni zaščiti

- Preventivni ukrepi občanov (gradbeni, izobraževalni, materialni) za preprečitev oz. ublažitev poplav;
- Naloge pri opazovanju in obveščanju na preteče nevarnosti;
- Nudenje samopomoči in medsebojne pomoči (gašenje, reševanje, prva pomoč, prva veterinarska pomoč, evakuacija, oskrba, zaščita, varstvo,..)
- Ukrepi sanacije in spravljanje v prvotno stanje

3. Sile in sredstva pri osebni in vzajemni zaščiti

- Vse lastne sile;
- Ekonomska upravičenost

1. Specifika osebne in vzajemne zaščite

- Ključne so prve minute intervencije
- Naloge lokalne skupnosti
- Psihološka podpora v samopomoči
- Najmnožičnejša varianta zaščite in reševanja

10. OCENJEVANJE ŠKODE

Ocenjevanje škode ob poplavah zajema ocenjevanje poškodovanosti objektov in ocenjevanje škode, ki je nastala v kmetijstvu .

Ker je ugotavljanje poškodovanosti in z njo povezane uporabnosti gradbenih objektov podlaga za večino dejavnosti za vzpostavitev normalnega življenja na prizadetem območju, mora biti opravljeno v najkrajšem možnem času.

Občinska komisija za ocenjevanje škode po poplavah najprej pripravi prvo oceno škode, ki je podlaga za odločanje o pomoči prizadetim občanom pri zagotavljanju osnovnih pogojev za življenje. Za tem se vrši prijava škode s strani prizadetih občanov, na osnovi katere komisija opravi ponoven ogled in poda oceno samo za prijavljeno škodo. Pri ocenjevanju se uporabi metodologija, ki je ista za regijo in državo zaradi medsebojne primerljivosti ocen.

Državna in regijske komisije za oceno škode nato popišejo oziroma ocenijo škodo zaradi poplav na podlagi predpisane metodologije za ocenjevanje škode ob naravnih in drugih nesrečah. Pri tem delu jim pomagajo pristojni občinski in državni organi.

Za čimprejšnje izplačilo zavarovanih premij oškodovancem, so zavarovalnice dolžne čim prej po poplavih napotiti cenilce na območje, ki je prizadeto od poplav in oceniti nastalo škodo na objektih, ki so zavarovani.

11. RAZLAGA POJMOV IN OKRAJŠAV

RAZLAGA POJMOV PO ABECEDNEM REDU

1. **AKTIVIRANJE:** obsega postopke in aktivnosti, s katerimi se sile in sredstva za zaščito, reševanje in pomoč vpokličejo in organizirano vključijo v izvajanje zaščite, reševanja in pomoči v mirnem času.
2. **CIVILNA ZAŠČITA (CZ):** je namensko organiziran del sistema varstva pred naravnimi in drugimi nesrečami. Civilna zaščita obsega organe vodenja, enote in službe za zaščito, reševanje in pomoč, zaščitno in reševalno opremo ter objekte za zaščito, reševanje in pomoč.
3. **EVAKUACIJA:** je organizirano gibanje ljudi na varno mesto ob poplavih.
4. **NAČRT ZAŠČITE IN REŠEVANJA:** je na podlagi ocene ogroženosti in spoznanj stroke razdelana zamisel zaščite, reševanja in pomoči ob naravni ali drugi nesreči.
5. **NARAVNE NESREČE:** so potres, poplave, zemeljski plaz, snežni plaz, visok sneg, močan veter, toča, žled, pozeba, suša, množični pojav nalezljive človeške, živalske ali rastlinske bolezni in druge nesreče, ki jih povzročajo naravne sile.
6. **NESREČA:** je dogodek ali vrsta dogodkov povzročenih po nenadzorovanih naravnih in drugih silah, ki prizadenejo oziroma ogrozijo življenje ali zdravje ljudi, živali, ter premoženje, povzročijo škodo na kulturni dediščini in okolju v takem obsegu, da je za njihov nadzor in obvladovanje potrebno uporabiti posebne ukrepe, sile in sredstva.
7. **OCENA OGROŽENOSTI:** je kakovostna in količinska analiza naravnih in drugih danosti za nastanek naravne in druge nesreče, z oceno možnega poteka in posledic nesreče, s predlagano stopnjo zaščite pred nevarnostmi ter predlogom preventivnih in drugih ukrepov za zaščito, reševanje in pomoč.
8. **REŠEVANJE:** obsega ukrepe in postopke za reševanje ljudi, katerih življenje ali zdravje je ogroženo, reševanje ljudi, premoženja ter kulturne dediščine pred posledicami naravne ali druge nesreče.
9. **SILE ZA ZAŠČITO, REŠEVANJE IN POMOČ:** so razpoložljive človeške zmogljivosti gospodarskih družb, zavodov in drugih organizacij in društev, ter obvezniki CZ, ki so namenjeni zaščiti, reševanju in pomoči ob naravni ali drugi nesreči
10. **SREDSTVA ZA ZAŠČITO, REŠEVANJE IN POMOČ:** obsegajo zaščitno in reševalno opremo in orodje, zaklonišča in druge zaščitne objekte in opremo za usposabljanje, skladišča, prevozna sredstva, telekomunikacijske in alarmne naprave ter material, ki se namensko uporablja za zaščito, reševanje in pomoč ali je predviden za ta namen.
11. **UKREPI VARSTVA PRED POPLAVAMI:** so vsi gradbeni, tehnološki, tehnični in organizacijski ukrepi, ki zmanjšujejo ogroženost pred nevarnostmi voda. Delijo se na preventivne in aktivne ukrepe varstva pred poplavih.

12. ZAAŠČITA IN REŠAVANJE (ZR): obsega organizacijske , tehnične in druge ukrepe in postopke za reševanje ljudi, katerih življenje ali zdravje je ogroženo, reševanje ljudi, premoženja ter kulturne dediščine pred posledicami naravne ali druge nesreče. Zajema potrebne sile in sredstva lokalne skupnosti za izvajanje ukrepov.

Razlaga okrajšav:

- CORS Center za obveščanje RS
- CSD.....Center za socialno delo
- CZ OZ.....Civilna zaščita Občine Zavrč
- GE Gasilska enota
- OGZ.....Območna gasilska zveza
- OŠCZ..... Občinski štab Civilne zaščite
- OŽP Osnovni življenjski pogoji
- PGD.....Prostovoljno gasilsko društvo
- PRS.....Podvodna reševalna služba
- ReCO regijski center za obveščanje
- ŠCZ.....Štab Civilne zaščite
- VGP.....Vodno gospodarsko podjetje Drava Ptuj
- ZARE..... Sistem zvez zaščita in reševanje
- ZRzaščita in reševanje
- ZRP zaščita , reševanje in pomoč

Priloge načrta:

1. priloga 1:
2. priloga 2: območje delovanja GE
3. priloga 3: operativni gasilski načrti OGZ in GE
4. priloga 4: sile za zaščito in reševanje
5. priloga 5: oprema in sredstva
6. priloga 6: obveščanje
7. priloga 7: aktiviranje
8. priloga 8: ukrepi in naloge zaščite in reševanja
9. priloga 9: pooblastilo poveljniku CZ občine za razpoložljivost s fin. sredstvi
10. priloga 10: lokacije za sprejem in oskrba ogroženih prebivalce

Dodatki k načrtu so:

1. Načrt dejavnosti izvajalcev načrta zaščite in reševanja
2. Zbirke podatkov potrebne za izvajanje načrta
3. Program usposabljanja, urjenja in vaj
4. Navodilo za vzdrževanje in razdelitev načrta zaščite in reševanja